

Oulunkylä-Seuran lausunto Helsingin yleiskaavan 2016–2050 luonnoksesta

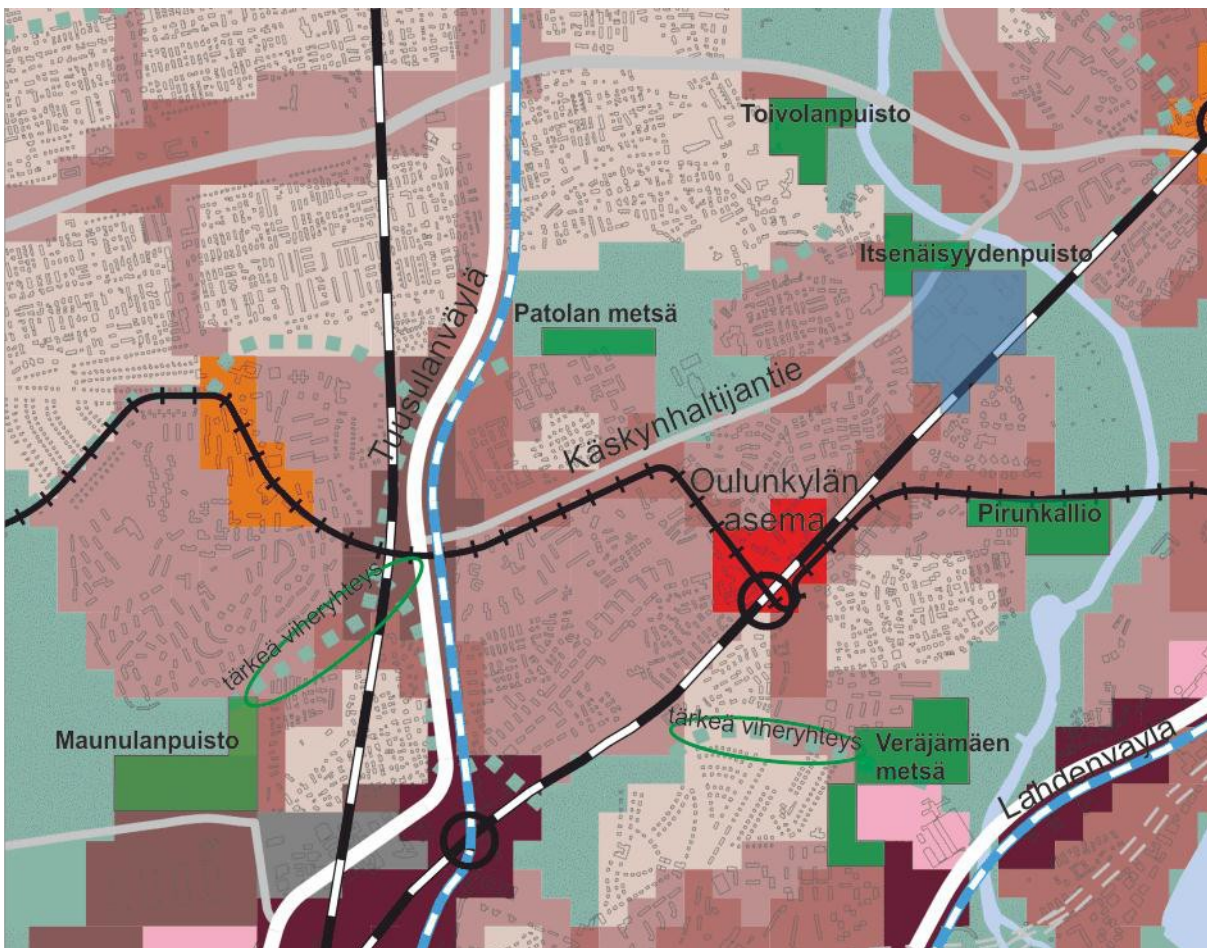
Pyydämme, että mielipiteemme kirjataan lausuntona yleiskaavaluonnoksen valmisteluaineistoon.

Oulunkylä-Seura näkee Helsingin yleiskaavaluonnoksessa paljon hyvää:

- Oulunkylän asemanseudun kehittäminen tiiviimmäksi aluekeskukseksi
- Oulunkylän täydennysrakentaminen tietyissä rajoissa
- Liikennejärjestelyistä Raide-Jokeri sekä Tuusulan- ja Lahdenväylien bulevardisointi

...mutta myös korjattavaa:

- Kaavaluonnos uhkaa rakentamisella kaikkia tärkeimpiä Oulunkylän seudun viheralueita; tältä osin kaavaan on saatava muutos. Lisääntyvä väestö tarvitsee lähimetsänsä ja -puistonsa.
- Helsingipuiston asema kaavassa on turvattava
- Liukumäentien teollisuusalue voitaisiin ohjata nykyistä tehokkaamman asunto- ja liikerakentamisen piiriin



Yleiskaavaluonnos Oulunkylän seudulla ja tärkeimmät muutosesitykset: vihreät pikselit säilytettävä viheralueina, siniselle teollisuusalueelle voidaan kaavoittaa asumis- ja liikerakentamista. Lisäksi kaavassa osoitetut viheryhteysalueet on turvattava riittävän laajoina.

Oulunkylä-Seura pitää yleiskaavan keskeisiä teemoja kannatettavina. Poikittaiset raideyhteydet, (Oulunkylän seudulla raidejokerin muodossa), kaupunkibulevardit (Tuusulan- ja Lahdenväylät Oulunkylän seudulla) sekä esikaupunkikeskustojen kehittäminen, yhtenä niistä Oulunkylä, tukevat seudun elinvoimaisuutta ja lisäävät sen viihtyisyyttä. Teemoista myös viheralueiden verkoston säilyttäminen on tärkeä.

Lisärakentamista tietyissä rajoissa

Oulunkylän seudulle on mahdollista ja toivottavaa sijoittaa lisärakentamista. Tärkeä kehittämiskohde on kaava- luonnoksessa liike- ja palvelukeskukseksi merkitty Oulunkylän asemanseutu juna-asemalta länteen Ogelin lii- kekeskukseen. **Nykyisen liikekeskuksen alue** on mahdollista rakentaa nykyistä korkeammin ja tiiviimmin, kui- tenkin niin että kerroskorkeus istuu alueen aikaisempaan rakentamiseen. Myös Oulunkyläntien varteen vasta- päätä liikekeskusta on mahdollista sijoittaa uusia rakennuksia.

Junalaitureilta ja Raide-Jokerista tulevat ihmisvirrat on ohjattava liikekeskukseen, jotta myös liityntäpysäköin- tiasiakkaat saadaan käyttämään liikekeskuksen palveluita. Aseman liityntäpysäköinti ja liikekeskuksen pysä- köinti on ratkaistava niin, että autojen nykyiset parkkipaikat liikekeskuksessa ja aseman luona vapautuvat ra- kentamiskäyttöön. Liikekeskuksen yhteydessä tulisi olla myös asuntoja.

Asemanseudun kohdalla on huolehdittava vanhan puisen asemarakennuksen ja Seurahuoneen sekä näiden kulttuurihistoriallisten miljöiden säilymisestä. Molempien talojen kohdalla on tärkeää kunnioittaa niihin liitty- viä puistoja.

Ehdotetut **Tuusulanväylän ja Lahdenväylän bulevardisointi** mahdollistaisivat rakentamisen kyseisten teiden varsille. Esitetynlainen tiivis rakentaminen pääväylien varteen olisi järkevää, kuitenkin niin että tärkeimmät viheralueet otetaan huomioon (Patolan metsä ja viheryhteys Keskuspuistoon Metsälässä) tai jätetään raken- tamatta (Koskelan kalliot, Vantaanjokivarsi).

Yleiskaavaluonnoksessa seudun potentiaalisin rakentamiskohde on jätetty huomiotta – Käskynhaltijantien ja pääradan väliselle **Liukumäentien teollisuusalueelle on sijoitettava tiivistä asunto- ja liikerakentamista** ny- kyisten parkkialueiden ja yksikerroksisten liikerakennusten sijaan. Alueen liikenneyhteydet ovat hyvät ja myös viheralueet löytyvät läheltä.

Lisärakentamista on mahdollista sijoittaa pienemmässä mittakaavassa myös muualle. Tällaisia kohteita ovat:

- Käskynhaltijantien varsi (samalla tietä pitäisi kehittää paremmin asumiseen sopivaksi)
- Kylänvanhimmantien varrella, välillä Mäkitorpantie - Patakuja
- Oulunkyläntien länsipuoli radan kaakkoispuolella
- Maaherrantien ja radan välinen alue

Erityisesti puurakentamista voitaisiin suosia.

Lähimetsät ja vihersormet turvattava

Rakentamista on yleiskaavaluonnoksessa osoitettu runsaasti oulunkyläläisten lähivirkistysalueille puistoihin ja metsiin. Oulunkylän, Patolan, Veräjämäen ja Maunulan seudulla on pikselöity rakennettavaksi lähes 90 hehta- aria viheralueita. Oulunkylän alueelle ei jäisi Patolan metsää lukuun ottamatta enää lainkaan laajempia, 10 heh- taarin kokoisia tai suurempia lähimetsiä. **Kasvava väestö tarvitsee lähimetsänsä ja -puistonsa**, ja tämä näyttää kaavaluonnoksessa unohtuneen.

Kaavaluonnoksen liitekartta nimeää kaupungin viheralueverkoston tärkeimmäksi rakenteeksi pohjois-eteläsuuntaiset vihersormet. Ne ovat kaupungin ulkoilualueverkoston valtalinjat, jotka toimivat ekologisina yhteyksinä pirstoutumisesta kärsivälle kaupunkiluonnolle. Oulunkylän seudulla vihersormia ovat Keskuspuisto ja Vantaanjoen varren Helsingipuisto. Keskuspuisto kutistuisi Maunulan tasolla puoleen nykyisestä leveydestään. Vielä huomoin kävisi Helsingipuistolle, joka katkeaisi useasta kohdasta kokonaan. **Vihersormien ka-ventamisesta tulee yleiskaavassa luopua, eikä Oulunkylän seudun nykyistä viheralueverkostoa tule pirstoa pienemmäksi.**

Alla käydään läpi tärkeimmät viheralueet, joiden kohdalla Oulunkylä-Seura pitää rakentamisen laajenemista ylimitoitettuna:

Laaja **Patolan metsä** on saanut luonnoksessa kaupunginosapuiston statuksen. Silti kaava mahdollistaisi sen keskiosiin rakentamista – tästä tulee luopua. Keskeinen osa liikuntapuistoa lohkaistiin jo asuinrakentamiselle Hirsipadontien ja Hirsipadonkujan kulmasta. Keskiosan rakentamisalue on osa kaupungin luontoselvityksessä todettua arvokasta lintualueutta. Tuusulanväylän varren rakentaminen tulee toteuttaa Patolan metsän kohdalla kapeana, ja erityistä huomiota tulee kiinnittää viheryhteyteen Metsälän kautta Keskuspuistoon.

Toivolapuiston rinnemetsä Vantaanjokivarressa on vaihtelevaa vanhaa kuusikkoa ja lehtoa. Kallioinen mäki on alueelle maisemallisesti merkittävä. Jokivarsi on arvokasta lintualueutta, alueella pesii mm. nuolihaukka. Alueella on historiallisesti arvokkaita linnoitusten jäänteitä. Rinnemetsät torjuvat läheisen Kehä I:n melua. Kaavaluonnoksessa alueen pohjoisosa tuotaisiin kerrostalorakentamisen piiriin. Alue soveltuu huonosti rakentamiseen sen topografian, varjoisuuden, heikkojen liikenneyhteyksien ja Kehä I:n läheisyyden vuoksi. Toivolapuisto tulee säilyttää viheralueena.

Itsenäisyydenpuisto on Vantaanjokeen rajautuva avoin puistoalue, joka perustettiin virallisesti vuonna 1992 Suomen 75-vuotisen itsenäisyyden kunniaksi veistoksineen. Alueelle on esitetty taidepuistoa. Puisto toimii sen reunalla sijaitsevan Kuntoutussairaalan ulkoilualueena. Puistoon esitetään nyt tiivistä rakentamista, joka ulottuisi lähelle Vantaanjokea. Kuntoutussairaalan ympäristöön, Mikkolantien varteen, on mahdollista rakentaa, mutta varsinainen puistoalue tulee jättää asuinrakentamisen ulkopuolelle. Alue muodostaa Helsingipuiston virkistyspalvelujen potentiaalisen reservialueen, esim. kanoottipisteen ja kesäkahvilan muodossa.

Pirunkallion ja sen pohjoispuolisen lehtometsän pohjoisreunaa kulkee erittäin vilkas itä-länsisuuntainen ulkoilureitti. Alue toimii mm. Veräjälakson ja Veräjämäen päiväkotien ja koulujen lähiluontokohteena. Pirunkallion metsät on luokiteltu luonnon monimuotoisuuden kannalta arvokkaiksi kaupungin metsäinventoinneissa. Alue on myös arvokas linnustolle, ja on luontoselvityksessä todettu hyvin arvokkaaksi sienilajistoltaan ja huomattavan arvokkaaksi lehtokasvistoltaan. Pirunkallion pohjoispuolelle jokivarteen ulottuen on esitetty laajaa rakentamista näiden arvokohteiden päälle. Asutuksen lisäksi autotien vetäminen alueelle haittaisi vakavasti sen virkistyskäyttöä. Alueen keskellä kulkee sähköverkon runkolinja. Alueelle ei tule ohjata rakentamista.

Veräjämäen metsä Pikkukosken uimarannan ja Koskelan välillä on Patolanpuiston ohella ainoa laaja metsäalue Oulunkylän seudulla. Se on myös suurin Helsingipuistoon kuuluva metsäalue. Sen halki kulkevat Jokiniementie ja sähköverkon runkolinja, ja sen eteläpuolella sijaitsee Koskelan vedenpuhdistuslaitos. Alue toimii Koskelan, Veräjämäen ja Viikinmäen asukkaiden lähivirkistysalueena, ja vetää ulkoilijoita kauempaakin osana jokivarren ulkoilualueketjua. Lasten luontosuhdetta rakentavat alueella retkeilemällä myös päiväkodit Koskela ja Veräjämäki sekä Koskelan koulu. Alueen metsät ovat lähes kaikki todettu arvokkaiksi luonnon monimuotoisuuden kannalta kaupungin luontoinventoinneissa. Joen rinnemetsät ovat hyvin arvokkaita sieni- ja kasvikohteita. Rinnemetsien ohella alueella on ulkoilijoiden suosimia kallioisia metsäalueita, jotka kaupunki on luokitellut maisemallisesti arvokkaiksi.

Kaavaluonnos esittää ison kerrostaloalueen rakentamista juuri näille suosituille kallioalueille Jokiniementien molemmin puolin sekä Lahdenväylän varteen. Rakentamisen alle uhkaa jäädä metsien ja kallioiden lisäksi ar-

vokas korpi Jokiniementien itäpuolella. Jokivarren metsä kutistuisi kulissiksi, ja rinteiden luontoarvot olisivat vaarassa ulkoilupaineen ohjautuessa niille. Oulunkylä-Seuran mielestä alueen yhtenäisyys tulee säilyttää ja ohjata rakentaminen muualle. Lahdenväylän varren rakentaminen bulevardisoinnin yhteydessä on sen sijaan perusteltua.

Alueen eteläpuolella sijaitsee Koskelan vedenpuhdistuslaitos. Koskelan kallioihin on louhittu vesilaitoksen toimintaan liittyviä maanalaisia rakenteita, mikä on estänyt rakennushankkeet alueella aikaisemmin. Vesilaitokseen liittyvä yhdyskuntatekninen alue (vaaleanpunaiset pikselit yleiskaavaluonnoksessa) ulottuu pitkälle arvokkaan kallioalueen keskelle. Vesilaitoksen nykyisen muotoinen, maanalainen toiminta ei ole uhka alueen virkistyskäytölle tai luontoarvoille; sen sijaan varmaton rakentaminen alueella voisi olla uhka vedenpuhdistuslaitoksen toiminnalle.

Maunulanpuisto on osa Keskuspuistoa. Tiivistä rakentamista esitetään niin alueen itä- kuin länsilaidalle. Bulevardisoinnin yhteydessä rakentaminen Hämeenlinnanväylän varteen saattaa olla perusteltua, mutta Oulunkylä-Seura pitää Hämeenlinnanväylän Keskuspuistoon tunkeutuvaa leveää rakentamiskiilaa ylimitoitettuna ja huomauttaa samalla, että rakentaminen Hämeenlinnanväylän varteen kapeana nauhanakin tuhoaa väylän varressa virtaavan Haaganpuron, jota Virtavesienhoitoyhdistys on kunnostanut.

Alueen itälaidalla Metsälään rajautuen ehdotetaan yleiskaavaluonnoksessa laajaa rakentamista alueelle, jolla on suuri arvo ekologisesti ja virkistyskäytön kannalta. Alueen lehdot Männikkötiehen rajautuen on luontoselvityksissä todettu hyvin arvokkaiksi niin kasvistoltaan kuin eläimistöltään. Metsäinventoinneissa ehdotetulla rakentamisalueella on luonnon monimuotoisuuden kannalta arvokkaita, METSO1-luokan alueita. Rakentamisalue on osin päällekkäinen suojellun luontotyyppin, pähkinäpensaslehdon, kanssa. Männikkötien kautta kulkee myös kaavan tunnustama viheryhteys Metsälän kautta Patolan metsään, ja on vaikea kuvitella miten ekologisesti ja virkistyskäytön kannalta mielekäs viheryhteys voisi säilyä tiiviin rakentamisen keskellä. Oulunkylä-Seura näkee, että rakentamista ei tule ohjata Maunulanpuiston itälaitaan. Metsälän puolella Tinasepätien koulun ja asuntolan pohjoispuolinen arvokas lehtometsärinte on myös säästettävä rakentamiselta. Seura muistuttaa, että liito-oravan ydinalueet ja levähdyspaikat (vrt. kartoitus v. 2014) velvoittavat kaupungilta suojelutoimia.

Yleiskaavassa tulee Keskuspuiston rajauksessa kunnioittaa valtuuston toivomuspontta v. 2002 ja kaupunkisuunnittelulautakunnan Keskuspuiston kehittämissperiaatteita v. 2006. Ekologinen ja viheryhteys tulee säilyttää Keskuspuiston ja Helsingipuiston välillä, niin ettei Tuusulantien bulevardi katkaise tätä yhteyttä Pirttipolunpuiston, Suursuon, Patolan ja Kustaankartanon kohdalla.

Helsingipuisto ja luontohelmet turvattava

Vantaanjoki ja sen varren metsä-, puisto- ja peltoalueet muodostavat ainutlaatuisen luonto- ja kulttuurikokonaisuuden kaupungissamme. Kaupunginvaltuusto on tunnustanut alueen arvon liittäessään sen osaksi Helsingipuistoa vuonna 2002. Kaupunginsuunnittelulautakunta on viimeksi vuonna 2012 linjannut, että alue säilytetään yhtenäisenä, ja hyväksyi Helsingipuistolle yleissuunnitelman tarkemman rajauksen kanssa.

Helsingipuisto on kapeimmillaan Oulunkylän kohdalla Vantaanjoen varrella. Yleiskaavaluonnoksen rakentaminen ulottuu aivan jokivarteen Pirunkallion ja Toivolanpuiston alueella (ks. liite Helsingipuiston kartta). Lisäksi laajaa rakentamista ehdotetaan Veräjämäen metsään, joka on laajin jäljellä oleva metsäalue jokivarressa Haltialan eteläpuolella.

Ehdotettu rakentaminen on selvästi ristiriidassa kaupunginsuunnittelulautakunnan yleiskaavalinjauksen kanssa. Puiston kapeimmalla kohdalla ei tule sallia lisärakentamista em. kolmella alueella. Oulunkylä-Seura kannattaa myös vuoden 2012 yleissuunnitelman selvitysalueista Itsenäisyydenpuiston ja Koskelan kallioiden sisällyttämistä Helsingipuistoon.

Helsinki puisto ei ole kaavassa saanut ansaitsemaansa huomiota. **Elinvoimaisen Helsinkipuiston asema kaavassa on turvattava.**

Mielestämme pääkaupunki tarvitsee oman kansallisen kaupunkipuistonsa, joka voidaan rakentaa Helsinkipuiston ja muiden Helsingin kulttuurihistorialtaan ja luonnoltaan arvokkaiden alueiden ympärille. Kaupungin tulisi viipymättä käynnistää Helsinkipuistoon nojaava, kansalliseen kaupunkipuistoon tähtäävä selvitystyö, jossa tulisi huomioida myös Helsingin luonnonsuojeluyhdistyksen ja muiden asiantuntijajärjestöjen tekemä ns. Arvometsäaloite.

Oulunkylä-Seura näkee, että Helsingin luontohelmet on turvattava suojeluohjelmalla. Yleiskaavaluonnoksessa tämä näkökulma ei ole saanut riittävästi huomiota. Mielestämme yleiskaavaan tulee sisällyttää selvä suunnitelma aluevarauksineen luonnonsuojelualueverkoston parantamisesta kaupungissamme. Oulunkylän seudulla siihen tulisi sisällyttää ainakin Vantaanjokivarren metsäiset arvolehdot Pirunkallion ja Veräjämäen metsän alueella.

Yhteistyöterveisin,

Oulunkylä-Seura ry.

Erwin Woitsch

puheenjohtaja

erwin.woitsch@kolumbus.fi

Otto Miettinen

johtokunnan jäsen

Liite. Helsingipuiston rajausta yleissuunnitelman 2012 mukaan ja siihen kuuluvat, rakentamisen uhkaavat metsäalueet Oulunkylän seudulla.

